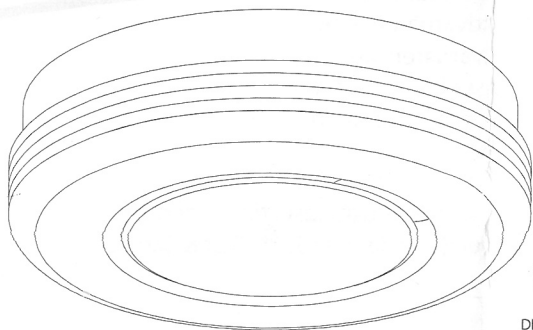


OPTISK BRANDVARNARE DELTRONIC PS8200 SERIEN



CE
0086
DELTRONIC
14
0086-CPD-537081
EN 14604

INNEHÅLLSFÖRTECKNING

1. Introduktion
2. Placering
3. Installation/montering
4. Funktioner
5. Batterivarning/brandvarnarbyte
6. Test & skötsel
7. Översikt signalfunktioner
8. Viktigt om brandskydd
9. Teknisk specifikation
10. Garanti

3V= OPTISK MICROBRANDVARNARE MED INBYGGT LITIUMBATTERI:

PS8221 med pausfunktion

PS8231 med pausfunktion • sammankopplingsbar

PHS8221 med pausfunktion • värmesensor som larmar vid 57°C

PHS8231 med pausfunktion • sammankopplingsbar • värmesensor som larmar vid 57°C

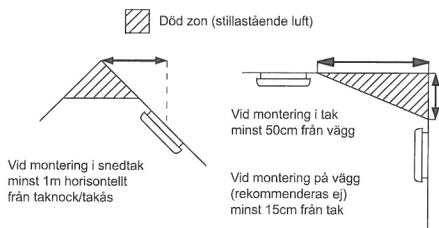
1. INTRODUKTION

Denna brandvarnare är utrustad med ett inbyggt specialanpassat litiumbatteri. Batteriet är fast monterat: du slipper brandvarnare som piper för batteribyte, eller risken att någon tar ut batteriet och lämnar brandvarnaren utan strömförsörjning! Detta innebär både lägre kostnader och högre säkerhet för dig.

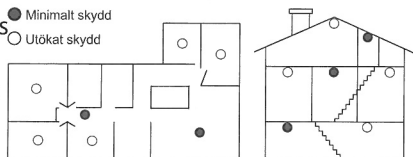
2. PLACERING

Brandvarnaren bör helst monteras mitt i taket utanför sovrummen; i trapphus och liknande i dess högsta punkt. Om sovrummen ligger i skilda delar av bostaden, bör man montera flera brandvarnare och i hus med flera våningar bör man ha minst 1 brandvarnare på varje våning. Fler brandvarnare ger ökad säkerhet. Kontrollera

att brandvarnarna hörs tillräckligt i sovrummet. Avståndet mellan brandvarnare i en bostad bör normalt inte vara större än 10-12m. Varje brandvarnare får högst skydda 60m².



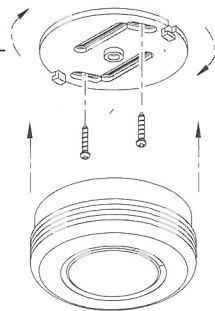
Undvik placering i kök eller garage, där matlagningsoch bilavgaser kan utlösa larmet. Montera ej brandvarnare i fuktiga lokaler, eller i närheten av fläktar och liknande, ej heller i lantbrukets ekonomibyggnader. Brandvarnaren får ej målas.



3. INSTALLATION/MONTERING

Skruva fast fästplattan i taket med de medföljande skruvarna. Brandvarnaren aktiveras automatiskt när den vrids fast medsols i fästet.

Den röda lampan under testknappen tänds en kort stund. Om ljussignal erhålles är alla funktioner riktiga, och brandvarnaren är nu redo för att skydda ditt hem. För att ta ner brandvarnaren vid underhåll eller när det är dags att byta ut den, lossa brandvarnaren från fästplattan genom att vrida den lite motsols, brandvarnaren deaktiveras då (stängs av) automatiskt.



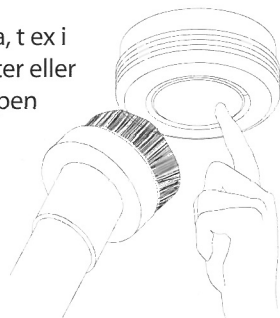
OBS! Brandvarnaren fungerar inte utan ström, var noga med att fästa den ordentligt i fästplattan! Testa nu funktionen med hjälp av testknappen (se vidare under 4. Test & Skötsel).

4. TEST & SKÖTSEL

Test/larmlampan blinkar alltid var 10:e sekund, detta indikerar att brandvarnaren fungerar. Varje brandvarnare kan provas individuellt genom att hålla testknappen intryckt. Brandvarnarens siren skall då ljuda, och samtliga funktioner kontrolleras.

Prova brandvarnaren minst en gång per månad, gärna varje vecka, t ex i samband med städning. Prova den alltid omedelbart efter semester eller annan längre bortavaro. Brandvarnaren larmar så länge testknappen hålls intryckt, eller så länge det finns rök inuti brandvarnaren.

WARNING: Testa inte med öppen låga, detta kan skada brandvarnaren samt innebära fara för omgivningen. Vi rekommenderar inte test med rök eftersom detta kan vara missvisande om inte korrekt testutrustning användes. Testknappen testar samtliga nödvändiga funktioner i brandvarnaren.



Brandvarnaren dammsuges regelbundet med en mjuk borste, samt avtorkas utvändigt med en lätt fuktad trasa. Brandvarnaren får ej öppnas.

5. FUNKTIONER

Larmminne

Brandvarnare som utlöst röklarm har ett larmminne som indikeras med en dubbelblink; samt med ett kort pip var 10 sekund under 12 timmar. Denna signal kan även stoppas med ett tryck på testknappen.

Pausfunktion (känslighetsreduktion)

Vid risk för oönskat larm (före ev. larm utlösts), tryck kort på testknappen, och känsligheten sänks tillfälligt under ca 15 minuter (därefter sker automatiskt återgång till normal känslighet). Brandvarnaren bekräftar detta med två snabba pip, och larm/testlampan blinkar var 3:e sekund. Önskas tidigare återgång till normal känslighet, tryck då återigen kort på testknappen, och känsligheten återställs omedelbart. Återgång till normal känslighet bekräftas alltid med tre snabba pip. Stäng av eventuella redan uppkomna oönskade larm med tryck på testknappen efter att röklarm har utlösts, då tystnar brandvarnaren omedelbart. OBS! Vid mycket hög rökkoncentration kan brandvarnaren ej tystas ner utan att bryta strömförsörjningen.

Sammankopplingsfunktion (gäller endast modellerna MP/MHP8231)

För större bostäder kan flera brandvarnare med fördel kopplas samman så att samtliga brandvarnare larmar vid rökutveckling. Fäst medföljande anslutningskontakt till stiftet på brandvarnarens baksida och drag kabel (exempelvis oval ledning SKF 2 x 0.75 mm²) mellan de brandvarnare som skall sammankopplas (parallellt). Följ färgkoden så att ex. svart ledning ansluts till svart, och röd till röd. Brandvarnarsystemet kan inte sammankopplas med andra elektriska installationer.

6. BATTERIVARNING & BRANDVARNARBYTE

Varnaren har ett inbyggt ej utbytbart batteri med en beräknad livslängd av över 10-år, dvs. som varnarens livslängd. Cirka en månad innan batteriet är helt slut, ger varnaren ifrån sig ljudstötter, med ungefär en minuts mellanrum. Då är det dags att byta ut varnaren. Brandvarnaren fungerar dock normalt under denna tid. Kasserad varnare omhändertas av hyresvärden, eller lämnas till anvisad återvinning för el-avfall. Får ej kastas med hushållsavfall.

7. ÖVERSIKT SIGNALFUNKTIONER

Signal (Ljud - Ljus):	Meddelande:	Åtgärd:
1 blink var 10:e sekund	Normal drift	Allt OK
1 långt pip varje minut	Låg batterispänning	Byt ut enheten snarast
1 kort pip var 10:e sekund	Larmminne för utlöst larm (varar i 12 timmar)	Återställs med testknappen
2 korta pip (efter tryck på testknappen) +1 blink var 3:e sekund	Pausfunktionen inkopplad.	Allt OK
3 korta pip (efter tryck på testknappen)	Pausfunktion bortkopplad, dvs återgång till normalläge	Allt OK
2 upprepade pip	Tekniskt problem / felaktig funktion	Rengör varnaren genom dammsugning och blåsning, eller om inte detta hjälper, byt ut / lämna varnaren för service
Ihållande pulserande larmsignal + snabba blinkningar	Rök detekterad - Brandvarning!	Läs nedan under "Om det börjar brinna"

8. VIKTIGT OM BRANDSKYDD

Detta kan du göra för att undvika brand

Se till att tändstickor förvaras utom räckhåll för barnen. Lämna aldrig levande ljus utan uppsikt. Töm aldrig askkoppar i papperskorg eller soppåse utan att allting är ordentligt släckt. Spola gärna vatten i askkopen innan den töms - eller låt den stå över natten.

Se till att kakelugnen eller öppna spisen är ordentligt släckt eller att eldhärden är avskärmd så att inga gnistor kan komma ut innan familjen går till sängs. Hantera och förvara brandfarliga vätskor på ett säkert sätt. Använd endast säkringar av rätt styrka i det elektriska systemet. Experimentera aldrig med hemmagjorda säkringar av något slag. Byt ut bristfälliga elektriska ledningar och kontakter. Använd endast godkända elektriska apparater i hushållet. Placera ej brännbara föremål i närheten av elektriska uppvärmningsanordningar.

Var alltid beredd på brand

Om ditt hem börjar brinna, kan din familjs liv hänga på sekunder. Därför måste alla i huset vara väl förberedda för en sådan situation. Se till att ha brandsläckningsredskap tillhands (ex. brandfilt och brandsläckare); och att de fungerar samt att du kan sköta dem.

Gör upp en utrymningsplan

Välj ut de fönster som lämpar sig bäst för nöd utrymning om den vanliga vägen skulle vara blockerad av rök eller eld. Ligger fönstren högt över mark, ordna en stege eller lina. Bestäm en plats utanför huset, där familjen samlas vid larm. Håll helst sovrumsdörren stängd under natten. En dörr kan hålla branden borta så pass länge att man hinner ta sig ut genom ett fönster. Öva utrymning med familjen. Lägg upp det hela som en lek för att inte skrämman barnen.

Om det börjar brinna

Väck övriga personer och se till att de kommer ut ur huset. Följ den uppgjorda utrymningsplanen. Stäng om möjligt dörrar och fönster för att begränsa branden. Larma räddningstjänsten (SOS 112) och möt räddningstjänsten utanför huset. Om branden är liten kan du försöka släcka den själv med en brandsläckare, vattenslang eller om branden är mycket liten med en filt eller matta. Se till att du har en reträttväg. Kan du inte släcka själv, så ta dig ut ur huset så snabbt som möjligt. Gå inte tillbaka in i huset när du väl kommit ut.

Speciellt om Brandskydd i lägenhet

- Om det börjar brinna i din lägenhet varna alla som finns i lägenheten, och försök att släcka branden. Om inte detta går, stäng dörren till utrymmet där det brinner, och utrym lägenheten. Glöm inte stänga dörren till lägenheten när du lämnar den. Larma räddningstjänsten (SOS 112) och möt räddningstjänsten utanför huset.
- Om det brinner på en annan plats i huset, kan det vara bäst att stanna kvar i lägenheten och vänta på utrymningshjälp från räddningstjänsten. Gå aldrig ut i ett rökfyllt trapphus. Du är säkrast i din egen lägenhet, stanna där och stäng dörrar och fönster; och vänta på Räddningstjänsten. Larma räddningstjänsten (SOS 112).

9. TEKNISK SPECIFIKATION

Strömförsörjning:	Inbyggt 3V litiumbatteri (livslängd över 10 år)
Strömförbrukning:	3µA
Detektionsmetod (rök):	Fotooptiskt reflektionssystem
Pausfunktion	15 minuter med manuell eller automatisk återställning
Larmminne	12 timmar med manuell eller automatisk återställning
Temperaturlarm:	57°C (gäller endast modellerna MHP8221/8231)
Antal enheter som kan sammankopplas:	Högst 12 enheter (gäller endast modellerna MP/MHP8231)
Maxlängd på slingan (vid sammankoppling):	Högst 300m
Ljudstyrka alarmsignal:	85 dB på 3m avstånd
Maximal relativ luftfuktighet:	90%
Temperaturområde:	0°C till 45°C

10. GARANTI

På varnaren lämnas 10 års garanti från leveransdatum. Garantin gäller material- och tillverkningsfel, och garantiansvarigheten är begränsad till utbyte eller reparation av bristfälliga varnare. Denna garanti gäller endast under förutsättning att skötselansvisningarna följts. Felaktig brandvarnare returneras till inköpsstället eller generalagenten med uppgift om typ av fel.